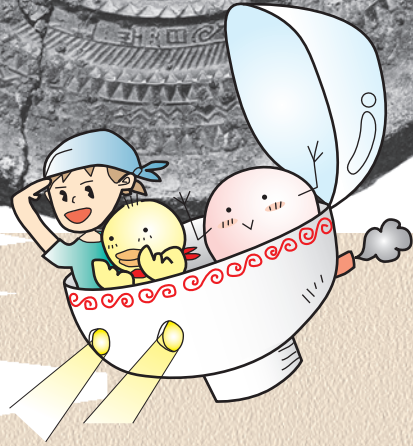


過去を、<sup>たび</sup>旅しよう。

あ ころ し り つ う ね こう こ かん

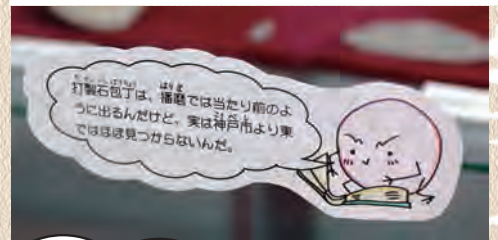
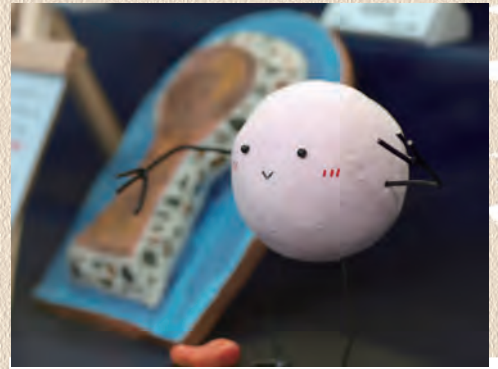
# 赤穂市立有年考古館の つかいかた

## 団体利用のてびき

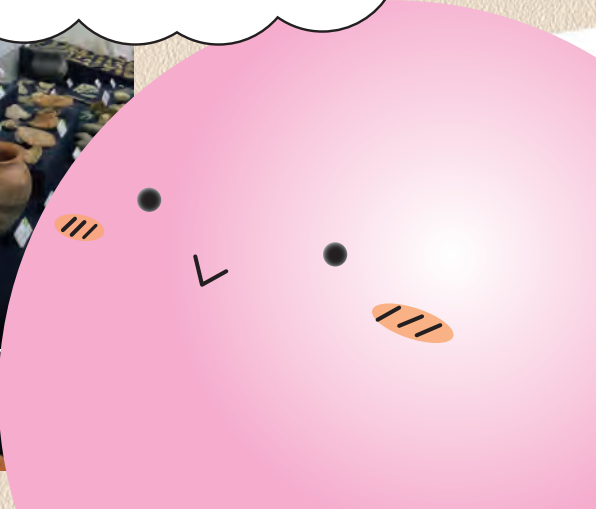


兵庫県赤穂市にある小さな博物館「赤穂市立有年考古館」を利用してみませんか？

豊富な考古・民俗関係の収蔵資料に加え、周辺にある多くの遺跡を活用した、体験型の学習プログラムをご提供いたします。



有年考古館では、マスコットキャラクター「うにゆ」が説明するよ！





つかいかた

①

# 見る



歴史、暮らし、地域の民俗…  
様々な資料を展示しています。

## ■常設展示室

学校の教科書からキーワードを抜き出した、縄文時代から室町時代までの年表展示では、旧赤穂郡の遺跡も並列させることで、地域の歴史も同時に学ぶことができます。このほか、旧赤穂郡（現在の赤穂市・相生市・上郡町）の考古資料を展示した地域展示、テーマ展示もあります。

## ■民俗展示室

江戸時代から近現代にいたる豊富な民俗資料を、季節に合わせて展示しています。節句の品々、日常生活品を中心に展示していますので、昔の暮らしをよりよく理解することができます。

## ■顕彰室

有年考古館を設立した松岡秀夫などの顕彰展示をしています。



平成24年度企画展「茅葺民家展」

## プログラム①

### ワークシート学習

所要時間 60分  
参加人数 40人まで  
会場 有年考古館内

ワークシートによる課題解決学習です。下見打ち合わせ後にワークシートを作成します（当館作成の紙芝居などもご利用いただけます）。当日は館員スタッフが対応しますので、質問をすることもできます。



常設展示（年表展示）

## 考古館は、 解説を聞けば、おもしろい！

有年考古館では、来館者にできるかぎり展示解説を行っています。考古館は「解説を聞けば、おもしろい」ことをご体感ください。また希望する内容の教室や講座を依頼していただければ、開催することもできます。

## プログラム②

### 展示解説

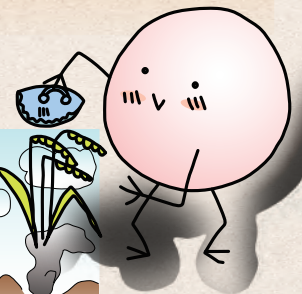
所要時間 60分（応相談）  
参加人数 40人まで  
会場 有年考古館内  
推奨滞在時間 90分（自由見学の時間を含む）

館員スタッフによる展示解説を行います。学校や地域に根ざした遺跡のミニ講座なども可能です。事前にお問い合わせください。

つかいかた

②

# 聞く





# つかいかた ③

# 話す

## 自ら展示、説明することは、 大きな学びを生み出します。

有年考古館には、地域学習の成果を展示できる展示スペース（企画展示室・2階多目的室）があります。

地域の歴史を学び歩き、それを展示し、来館者に解説することは、大きな学びを生み出します。

### プログラム③

## 壁新聞作成・成果発表

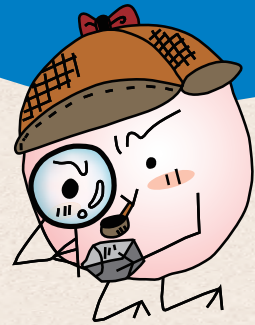
所要時間 応相談  
参加人数 40人まで  
会場 館内及び周辺遺跡

当館には、考古・歴史民俗に関する書籍も揃え、団体による壁新聞作成、成果発表会を行うことができます。

成果発表に伴う新聞報道などの周知は、原則当館にて行います。



小学校壁新聞



## いつでもできる体験学習。 子ども、親子のふれあいにも。

勾玉づくりを代表とした様々な体験学習ができます（写真は平成24年度夏休みちびっこ特別体験教室）。

2階多目的室では、絵本づくり、拓本体験、うにゅ人形制作など、いつでもできる体験学習もありますので、ぜひご利用ください。

### プログラム④

## 勾玉づくり

所要時間 90～120分  
参加人数 40人まで（引率者含む）  
会場 2階多目的室

やわらかい石を用いて、本物そっくりの勾玉をつくります。このほか各種体験学習のご相談に応じます。



勾玉づくり



ウナギの伝統漁法体験

アユの伝統漁法体験



土器づくり

# 触れる

# つかいかた ④



# 歩く

まわりには、たくさんの「本物の遺跡」があります。

有年考古館の近隣には2つの遺跡公園と、たくさんの「本物の遺跡」があります。有年考古館を拠点とし、こうした遺跡を訪ね歩くことで、多くの発見と感動があることでしょう。周辺の文化財を自由見学される場合も、その旨をご連絡いただければ効果的な学習の助言などをすることができます。



## プログラム⑥

### 遺跡を歩こう！（モデルコース）

#### ■有年原コース（有年原・田中遺跡公園、木虎谷1・2号墳、蟻無山古墳群、有年考古館）

所要時間 2、3時間程度（ご要望にお応えします）

参加人数 問わず（考古館には入館人数の制限があります）

※塚山古墳群を加えると、所要時間は増加します。

#### ■東有年・檜原コース（東有年・沖田遺跡公園、有年家長屋門、高瀬舟灯台、石仏、野田2号墳、有年考古館）

所要時間 2、3時間程度（ご要望にお応えします）

参加人数 問わず（考古館には入館人数の制限があります）

※短縮、拡張コースほかご希望にあわせて相談に応じます。

※昼食は、2階の多目的室でとることができます。

（他事業によりご希望に添えないこともございます。）

#### ■有年原・田中遺跡公園（兵庫県指定史跡）

発掘調査で見つかった、弥生時代後期（約1,900年前）の大型墳丘墓を復元した公園。陸橋部と突出部をもつ墓の形と、出土した大型の装飾土器は、古墳時代の前方後円墳や埴輪を生み出した祖形の一つとも考えられています。

出土した装飾土器は、有年考古館にて展示しております。



有年原・田中遺跡公園

#### ■木虎谷2号墳（兵庫県指定史跡）

赤穂市内にある珍しい古墳の一つ。横から入ることのできる横穴式石室の奥には、板石で作られた棚状の石棺が残されています。古墳時代後期（約1,500年前）に築かれたものです。



木虎谷2号墳

#### ■蟻無山古墳群（兵庫県指定史跡）



蟻無山1号墳

全長約52mをほこる造出付き帆立貝形古墳で、千種川流域最大の中期古墳です。約1,600年前に築かれたもので、馬、家、盾、鳥、船、蓋形埴輪や、渡来人との深いかかわりを示す初期須恵器などが出土しています。頂上（徒歩15分）からは、270度のパノラマを楽しむことができます。





### ■塚山古墳群（6号墳が兵庫県指定史跡）

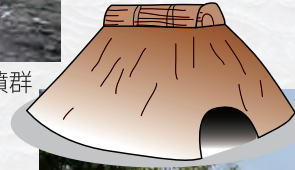
赤穂市最大の古墳群である塚山古墳群には、50基以上の後期古墳が見つかっています。およそ1,500～1,400年前にかけて築かれた古墳群のうち、塚山6号墳が最大のもので、玄室中央に左右から間仕切り石があるという、大変珍しい構造をもっています。

遺跡見学では、こうした数十基の横穴式石室の内部に、実際に入ることができます。



塚山6号墳

塚山古墳群



### ■東有年・沖田遺跡公園（兵庫県指定史跡）

約3.5haの発掘調査成果により、千種川流域を代表する拠点的な集落遺跡とわかった東有年・沖田遺跡では、縄文時代から室町時代までの生活跡が見つかっています。

現在は、弥生時代後期（2,000年前）、古墳時代後期（1,500年前）の、それぞれの竪穴住居や高床倉庫6棟が復元され、古代学習の場とともに、市民の憩いの場にもなっています。



東有年・沖田遺跡公園



光明寺石仏



地藏立像板碑

### ■有年の石仏

有年には、延文3年(1358)の記念銘をもつ地藏立像板碑(兵庫県指定有形文化財)をはじめとし、数多くの古い石仏があります。東有年周辺でも、光明寺石仏群、傍示ヶ鼻の地藏などを見学することができます。



高瀬舟灯台

### ■高瀬舟灯台

有年山中麓の東有年・八幡神社境内には、江戸時代に千種川を往来していた高瀬舟のための灯台が残されています。

内陸部にある灯台は大変珍しく、現在もここから壮大な景色を眺めることができます。



野田2号墳

### ■野田2号墳（祇園塚） （兵庫県指定史跡）

木虎谷2号墳、塚山6号墳とならぶ大型の石室をもつ古墳の一つで、玄室と羨道の間に間仕切り石と閉塞石があり、羨道途中にも間仕切りがあるという特徴をもちます。考古学でいう「祇園塚型石室」の標識遺跡です。



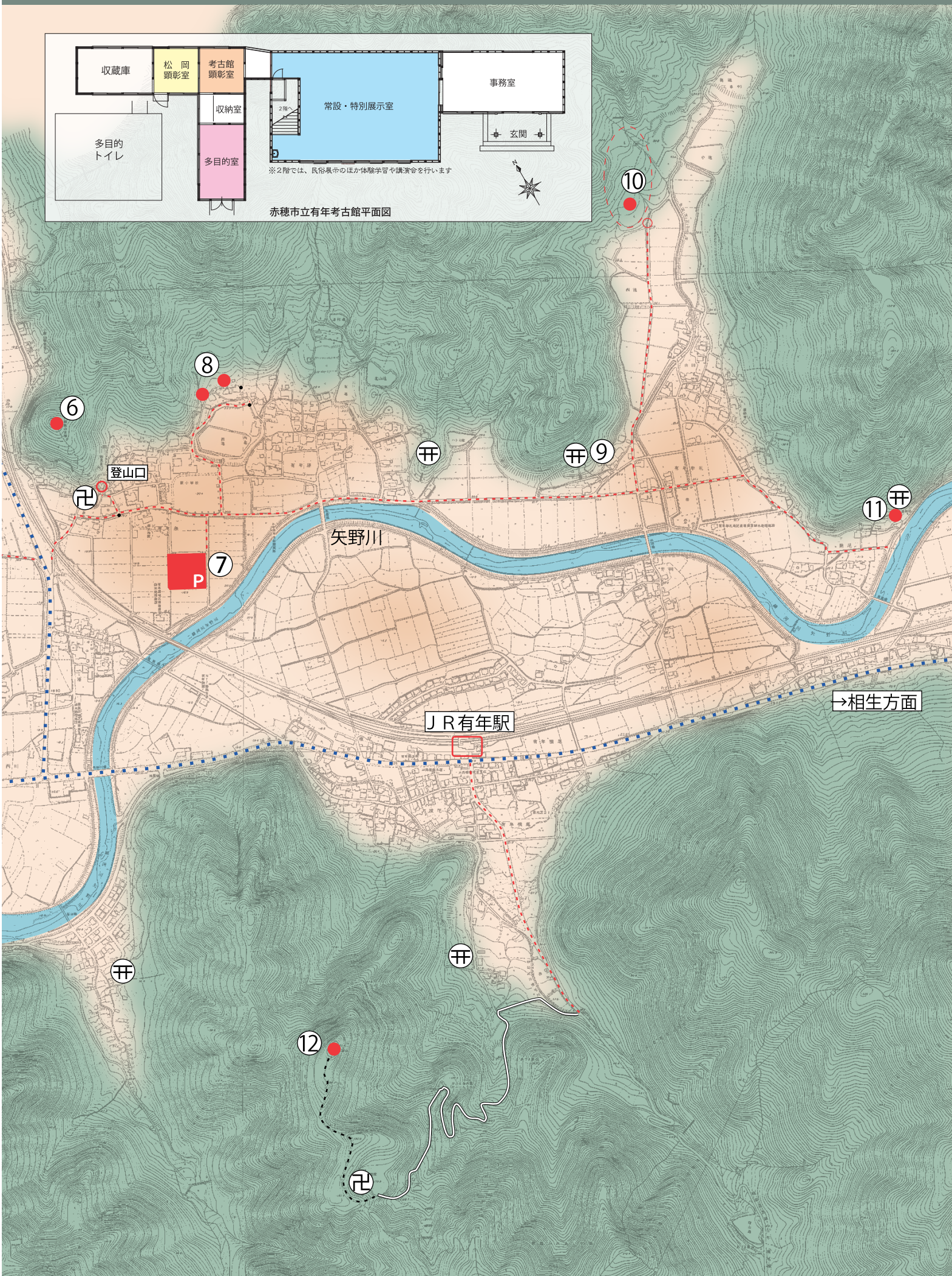
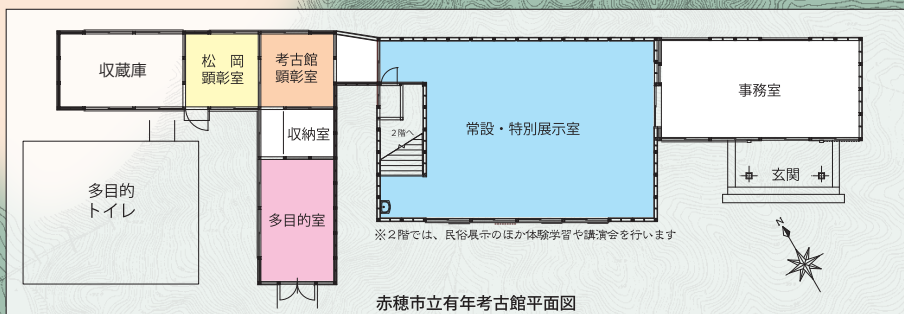


# 赤穂市立有年考古館周辺マップ

- ① 東有年・沖田遺跡公園 (0791-49-3993)  
県指定 復元見学 パン配布 (火曜休園)
- ② 有年家長屋門  
市指定 実物志向
- ③ 赤穂市埋蔵文化財調査事務所(0791-49-3691)  
市指定 発掘資料 パン配布
- ④ 地蔵立像板碑  
県指定 実物志向
- ⑤ 赤穂市立有年考古館 (0791-49-3488)  
市指定 発掘資料 パン配布 (火曜休館)
- ⑥ 蟻無山古墳  
県指定 実物志向 展望
- ⑦ 有年原・田中遺跡公園 (0791-49-3722)  
県指定 復元見学 パン配布 (火曜休園)
- ⑧ 木虎谷2号墳  
県指定 実物志向!
- ⑨ 農耕図絵馬・農村舞台(牟礼八幡神社)  
市指定 実物志向!
- ⑩ 塚山古墳群  
県指定 実物志向!
- ⑪ 赤穂義士画像図絵馬(黒尾須賀神社)  
市指定
- ⑫ 鶴ヶ堂城跡展望台  
復元見学 展望









## 団体見学・体験のご予約について

当館は入館無料ですので、どなたでもお気軽にご見学ください。ただし、館内がやや狭くなっております。複数の団体来館による混雑を避けるため、団体（おおむね10名以上）でご見学の場合は、下記依頼書にて事前に来館予定時間等をお知らせください。当館より見学が可能かどうか、お知らせいたします。

館のイベント・他の団体見学との兼ね合いで、日程等ご希望に添えない場合もございます。また、団体で館内において昼食をとる場合など、館内飲食される場合は下記依頼書にて必ず事前にお知らせください。飲食を希望された場合でも、館のイベント・他団体との兼ね合いで、ご希望に添えない場合もございますので、あらかじめご了承ください。

### 団体見学の依頼方法

- （1）おおむね見学の1週間前までに、下記依頼書に内容を記入のうえ、FAX・郵送・メールのいずれかにてご依頼ください。
- （2）当館より、見学可能かどうかなど、ご連絡差し上げます。

ご不明な点は、お気軽にお問い合わせください。（TEL:0791-49-3488 10:00～16:00 火曜休館）

年 月 日

## 団体見学・体験教室依頼書

赤穂市立有年考古館 宛  
(FAX: 0791-43-6962  
Mail: bunkazai@city.ako.lg.jp)

団体名

代表者名

住 所

連絡先

1 来館予定日時	
年 月 日 ( 曜日) 時 分 ~ 時 分	
2 見学目的	
3 希望内容 (展示解説等をご希望の場合は、こちらへご記入ください。)	
4 来館予定人数	5 交通手段 (大型バスでご来館の場合は、必ず事前にお知らせください。)
名	
6 館内飲食の有無	7 備考・そのほかのご要望
あり ・ なし	